

RELATÓRIO DE GESTÃO PREFE: 2017 A 2024



PREFEITURA
UNIVERSITÁRIA



 **UFU**



PREFÁCIO

A Universidade Federal de Uberlândia – UFU possui 7 *campi*, distribuídos em quatro municípios mineiros (Uberlândia, Ituiutaba, Monte Carmelo e Patos de Minas), envolvendo uma área total de 4.577.584,02 m². Possui uma área hospitalar de 90.586,30 m², além de 3 fazendas e uma reserva ecológica (Panga) envolvendo uma área de 10.528.821,30 m². A Prefeitura Universitária – PREFE atua direta ou indiretamente na conservação e manutenção da infraestrutura desses equipamentos.

A PREFE, é a maior Unidade Administrativa da Universidade Federal de Uberlândia. Conta, atualmente, com o trabalho de 207 Servidores(as) e 819 Colaboradores(as) Terceirizados(as). Em 2017 possuía três diretorias: Diretoria de Logística, Diretoria de Sustentabilidade e Diretoria de Infraestrutura. Em Maio de 2020, a Diretoria de Infraestrutura foi dividida em duas: a Diretoria de Obras e a Diretoria de Projetos e Orçamentos, passando a PREFE a contar com quatro diretorias.

A atuação da PREFE envolve uma grande gama de ações referentes à infraestrutura da Universidade, tais como desenvolvimento de projetos, efetivação de reformas, acompanhamento de obras, manutenção predial, jardinagem, limpeza, segurança, transporte, serviços gráficos, atendimento audiovisual, ações envolvendo eficiência energética, monitoramento de potabilidade de águas, descarte de materiais perigosos ou recicláveis, entre outras.

O presente Relatório objetiva apresentar à Comunidade Universitária as diversas ações desenvolvidas na Prefeitura Universitária da UFU, no período de janeiro de 2017 a julho de 2024, muitas delas com caráter inovador. Espera-se que seja um documento auxiliar para futuras gestões da Instituição.

Uberlândia, Setembro de 2024.



Prof. João Jorge Ribeiro Damasceno



EXPEDIENTE

Reitor

Valder Steffen Junior

Vice-Reitor

Carlos Henrique Martins da Silva

Prefeito Universitário

João Jorge Ribeiro Damasceno

Chefe de Gabinete

Clésio Lourenço Xavier

Pró-Reitora de Assistência Estudantil

Elaine Saraiva Calderari

Pró-Reitor de Extensão e Cultura

Hélder Eterno da Silveira

Pró-Reitor de Gestão de Pessoas

Marcio Magno Costa

Pró-Reitora de Graduação

Kárem Cristina de Sousa Ribeiro

Pró-Reitor de Pesquisa e Pós-Graduação

Carlos Henrique de Carvalho

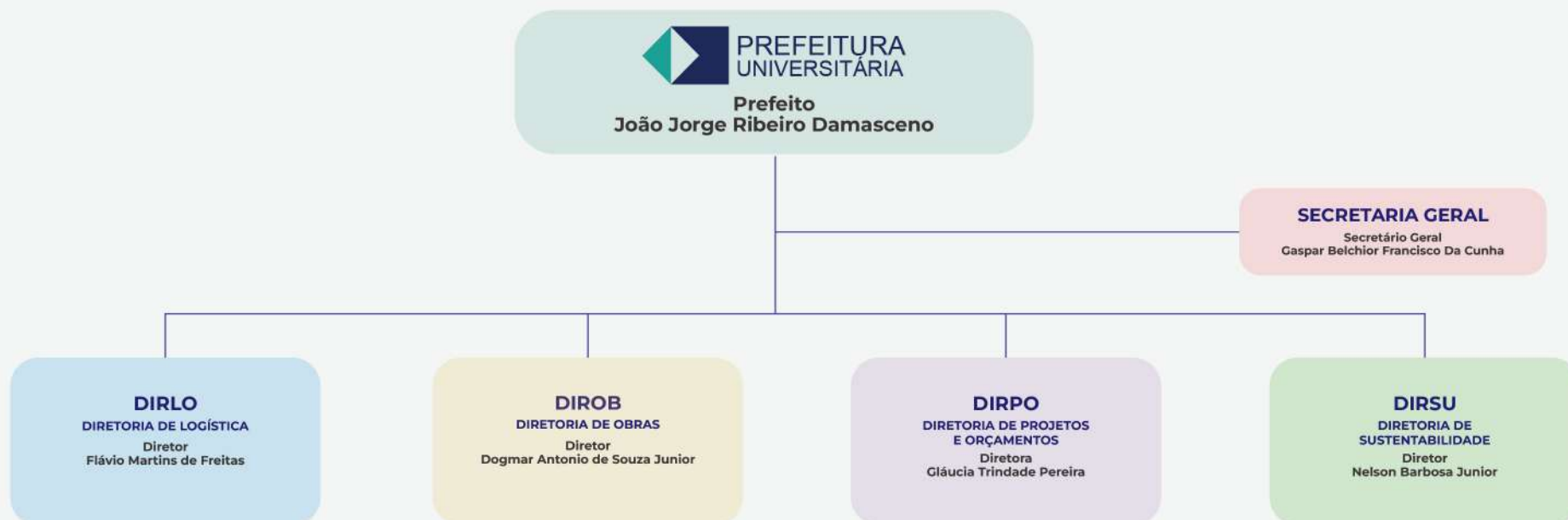
Pró-Reitor de Planejamento e Administração

Darizon Alves de Andrade

INTRODUÇÃO

A PREFE é a unidade administrativa responsável pela gestão dos meios imprescindíveis ao bom funcionamento da Instituição e ao desenvolvimento de suas atividades administrativas e de ensino, pesquisa e extensão, bem como pela conservação, reforma e expansão das edificações e infraestrutura.

Composta pelas **Diretorias de Logística, Obras, Projetos e Orçamentos, e Sustentabilidade**, a PREFE desenvolve, nos sete *campi* da UFU, a gestão do paisagismo, limpeza, telefonia, transporte, reprografia, audiovisual, protocolo, transporte, marcenaria, vidraçaria, serralheria, chaveiro, vigilância, locação de imóveis, administração de espaço físico, áreas de uso coletivo, serviços gráficos, resíduos perigosos, coleta seletiva solidária, educação ambiental, qualidade da água, projetos urbanísticos, de arquitetura e engenharia, orçamentos de obras, manutenção preditiva e fiscalização, controle e monitoramento de obras.

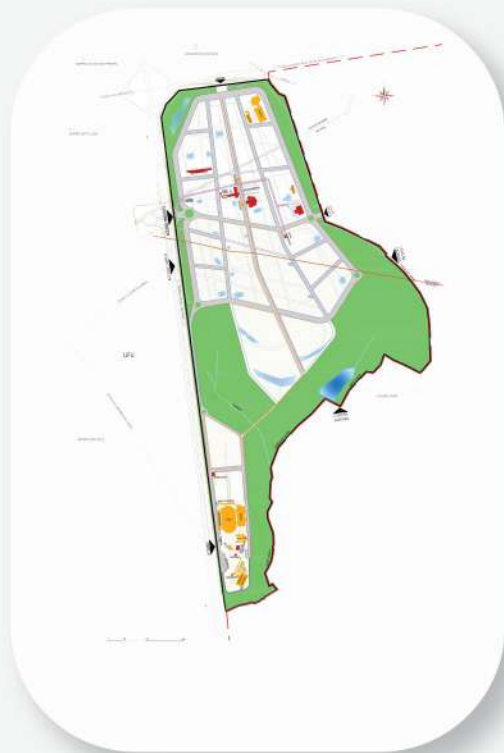


MAPA DOS CAMPI UNIVERSITÁRIOS

2. CAMPUS SANTA MÔNICA

3. CAMPUS UMUARAMA

4. CAMPUS EDUCAÇÃO FÍSICA



1. CAMPUS GLÓRIA

5. CAMPUS PONTAL

6. CAMPUS MONTE CARMELO

7. CAMPUS PATOS DE MINAS

1.

2.

3.

4.

5.

6.

7.



SUMÁRIO

Eixos Temáticos

- 1 Eficiência Energética (6-8)
- 2 Manutenção Predial (9-11)
- 3 Qualidade da Água (12-13)
- 4 Regularização de Imóveis (14-16)
- 5 Vigilância (17-18)
- 6 Agenda Ambiental (19-21)
- 7 Projetos e Orçamentos (22-24)
- 8 Obras (25-26)
- 9 Sala Verde (27-28)
- 10 Conservação e Limpeza (29-31)
- 11 Resíduos Perigosos (32-33)
- 12 Coleta Seletiva (34-35)
- 13 Transporte (36-37)
- 14 Serviços Gráficos e Audiovisuais (38)
- 15 Gestão de Documentos e Telefonia (39-40)
- 16 Espaço Físico, Concessões e Aluguéis (41)
- 17 Apêndices A e B (42-47)



EFICIÊNCIA ENERGÉTICA



O projeto de eficiência energética é uma iniciativa implementada pela atual gestão, idealizada para abordar de forma integrada a **redução do consumo energético**. Algumas das ações desenvolvidas envolvem a modernização da infraestrutura elétrica, substituição de lâmpadas tradicionais por LED, adoção de tecnologias verdes, instalação de painéis solares e a etiquetagem energética de edificações.

Devido às limitações orçamentárias enfrentadas pela Universidade, o projeto de eficiência energética foi desenvolvido integralmente com recursos obtidos por meio de captação extra orçamentária.

Desde **2018**, o projeto promoveu a substituição de mais de **50.000 lâmpadas convencionais por lâmpadas LED**. Esta iniciativa resultou em uma significativa redução no consumo de energia elétrica, além de proporcionar uma iluminação de melhor qualidade nos diversos ambientes dos *campi*.

PROJETO DE SUBSTITUIÇÃO DE LÂMPADAS

BLOCO 8C CAMPUS UMUARAMA



ANTES DEPOIS

GINÁSIO G4



ANTES DEPOIS

SALA DE AULA BLOCO 3Q SANTA MÔNICA



ANTES DEPOIS

SALA DOS CONSELHOS



ANTES DEPOIS

R\$3.4 MILHÕES

(PROCEL)
Etiquetagem das edificações



R\$3 MILHÕES

(MEC)
Geração de energia fotovoltaica

R\$7 MILHÕES

(CEMIG)
Modernização de Iluminação

Além da modernização da iluminação, o projeto incluiu a instalação de **1.242 placas fotovoltaicas** em quatro *campi*. Estas placas são responsáveis pela geração de energia limpa e renovável, aumentando a independência da Universidade de fontes de energia não sustentáveis. A produção de energia equivale a **3.900 MWh/ano**, o suficiente para abastecer, em média, mais de **25 mil casas padrões**.

A etapa de **etiquetagem de edificações** visa a eficiência do consumo de energia, qualidade de iluminação, conforto térmico e qualidade do ar, e será implementado em duas edificações do *campus* Araras de Monte Carmelo, o projeto da UFU foi um dos dois projetos aprovados no país.



MAIS DE R\$2 MILHÕES ECONOMIZADOS POR ANO



QUEDA DE CONSUMO DE ENERGIA ELÉTRICA

MANUTENÇÃO PREDIAL



A Prefeitura Universitária atua nas atividades de manutenção predial que são divididas em: manutenções preventivas, corretivas, e adequações dos espaços físicos.

Entre os anos de **2017 e 2023**, foram feitas mais de **17 mil** manutenções hidráulicas, **10 mil** manutenções de obras, e quase **20 mil** manutenções de serviços elétricos. Entre instalações, quase **700** instalações hidráulicas, mais de **1.200** prediais e de obras, e mais de **2.500** elétricas.

A partir de **2022**, foi iniciada a execução do **Plano de Manutenção Preventiva**, visando aumentar a produtividade das equipes e reduzir da necessidade de manutenções corretivas.

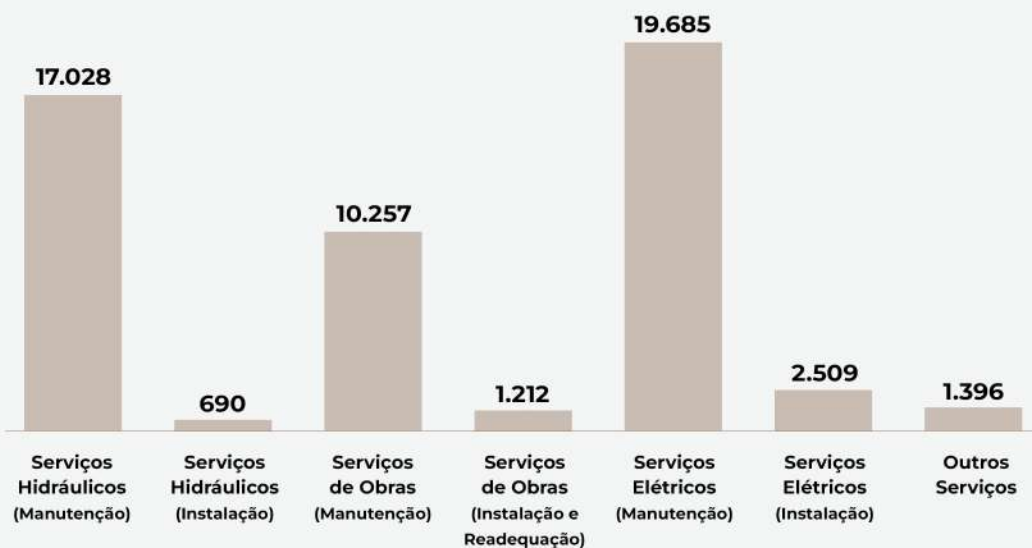
Até o momento, foram implementadas manutenções preventivas em serviços e equipamentos, como:

- Coberturas de estruturas, telhas, calhas e vedações
- Pintura interna e externa
- Geradores e sub-estações
- Limpeza de reservatórios (a cada 6 meses)
- Checklist de Blocos Didáticos (no período de férias)

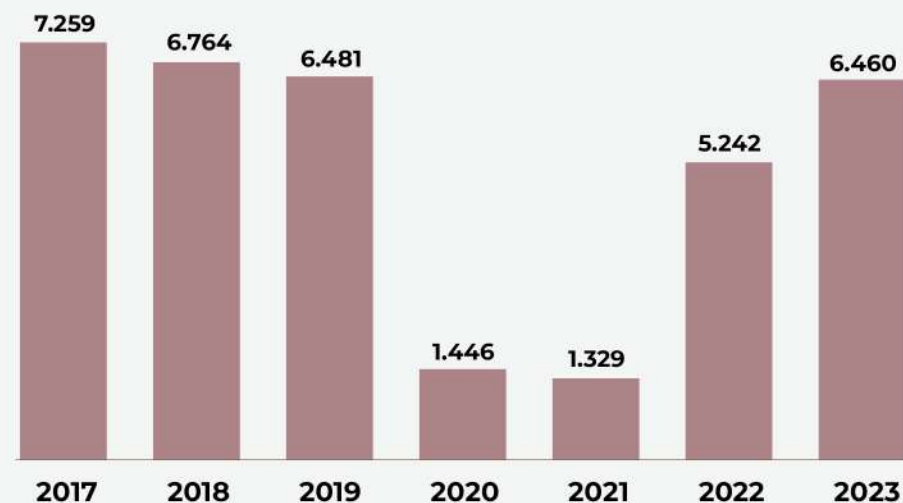
ALGUMAS AÇÕES DE ADAPTAÇÃO DE ESPAÇOS FÍSICOS (2017 A 2023):

- Anfiteatro Bloco 2SJU (Elétrica e Civil);
- Sala da Diretoria da ESTES no Bloco 4KJU (Elétrica, Civil, Hidráulico);
- LAB de acionamentos elétricos e máquinas no Bloco 1PSM;
- Salas de aula do Bloco 1BSM;
- Laboratório 05 Bloco 1DSM (Elétrica, Civil, Hidráulico);
- Viveiro Bloco 2DJU;
- Setor de caprinos da Fazenda Capim Branco;
- Paredes da rampa da ESEBA para instalação de vidro;
- Instalação elétrica da Fisioterapia do Centro;
- Casa de Gás do Bloco 1ZSM e 1KSM;
- CTIC 1JSM (Civil e elétrica);
- Museu do Índio na Unidade Duque de Caxias (Elétrica, Civil, Hidráulico);
- Bloco 2UJU (Elétrica, Civil, Hidráulico);
- Bloco 2ZJU (Elétrica, Civil, Hidráulico);
- Barracão de Produção de Ração e do Centro de Habilitação Animal na Fazenda Capim Branco.

Número de Ordens de Serviços Executados por Tipo entre 2017 e 2023 (Manutenção Predial/Adequações)



Número de Solicitações de Manutenção Predial/Adequações Atendidas



QUALIDADE DA ÁGUA

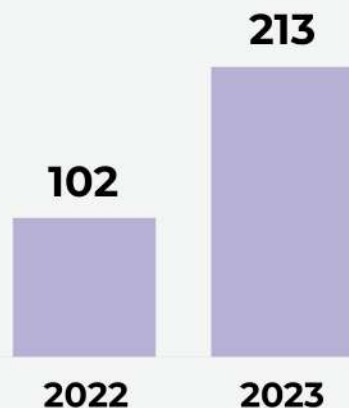


O **Plano Institucional de Segurança da Água**, idealizado em **2017**, foi desenvolvido como medida necessária para sanar uma fragilidade identificada na Instituição, que colocava em risco a saúde da comunidade universitária, além de comprometer a imagem da Instituição e de seus gestores.

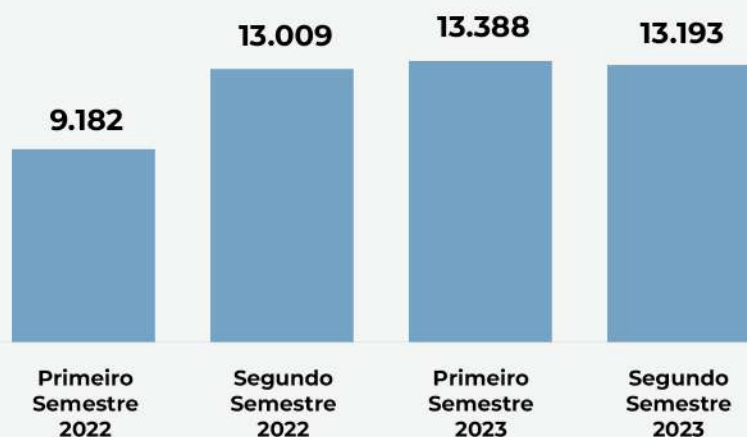
O plano é estruturado em **três pilares fundamentais**. O primeiro é a **manutenção predial**, que abrange a limpeza regular dos reservatórios de água e a manutenção da estrutura de distribuição de água e dos equipamentos das edificações.

Esse componente procura contribuir para que a água armazenada e distribuída esteja em condições adequadas para o consumo, prevenindo a proliferação de microrganismos e a contaminação da água, enquanto a manutenção da infraestrutura propicia que possíveis falhas ou deteriorações sejam identificadas e corrigidas, evitando interrupções no fornecimento e a degradação da qualidade da água.

Número de Laudos de Análise Físicoquímico e Microbiológico



Número de Análises de Monitoramento de Potabilidade



O segundo pilar refere-se à **troca regular dos filtros dos bebedouros**, como medida preventiva de modo a evitar a contaminação da água.

O terceiro pilar é o **monitoramento da qualidade da água**, que envolve a realização de cerca de **1.100 análises mensais** em toda a Universidade. Este processo inclui cloração adicional quando possível e necessário, o monitoramento de hidrômetros para identificar possíveis anomalias de consumo e a realização de aproximadamente **20 análises microbiológicas e físico-químicas por mês**.

Esse pilar é essencial para identificar e mitigar riscos, e faz parte de um plano de gestão descentralizado que opera com base no princípio de múltiplas barreiras e no monitoramento de pontos críticos de controle.

REGULARIZAÇÃO DE IMÓVEIS

ÁREA REGULARIZADA (2018) CAMPUS SANTA MÔNICA



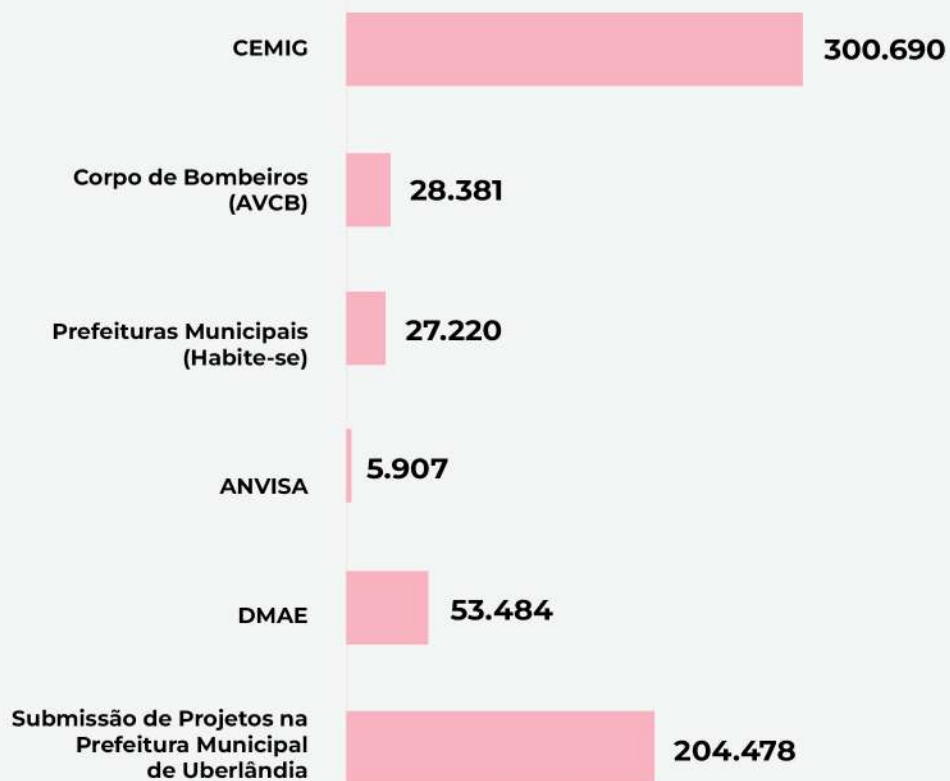
A Universidade Federal de Uberlândia tem se empenhado na regularização de suas edificações e imóveis. Esse processo visa garantir a legalização do imóvel, sendo devidamente registrado, licenciado e em conformidade com as exigências jurídicas, urbanísticas, ambientais, sociais e de segurança. Como passo inicial, em **2018** foram instituídas pela Câmara Municipal de Uberlândia as Áreas de Diretrizes Especiais VII - *Campi UFU*.

Diversas ações foram realizadas para promover a regularização dos imóveis em todos os municípios em que a Universidade possui estrutura física. Tais ações resultaram em aprovações necessárias junto à **Companhia Energética de Minas Gerais (CEMIG)**, aprovações de projetos na **Vigilância Sanitária e Corpo de Bombeiros Militar de Minas Gerais**, obtenção de alvarás de funcionamento provisório, obtenção de “**Habite-se**” de edificações. Nesta gestão foi realizado o desmembramento da matrícula do *campus* Glória com doação de área para **efetivação do bairro Elisson Prieto**. Houve também a doação pela união de uma gleba que representou **37,66 %** do *campus* Santa Mônica em **2021**.

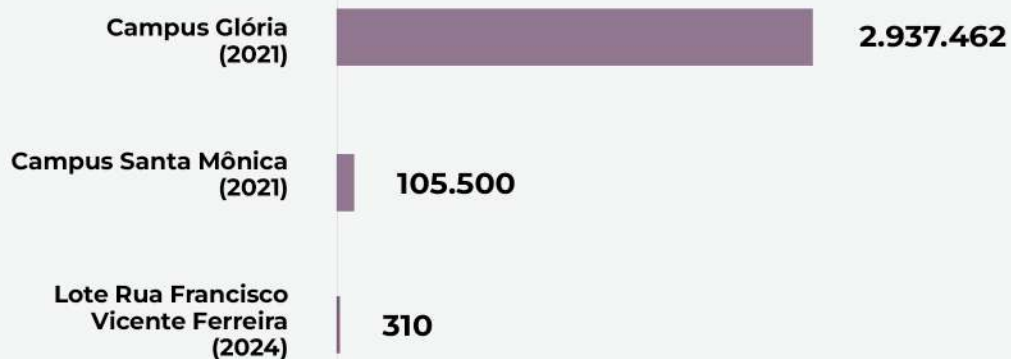
ALGUMAS AÇÕES IMPORTANTES DE REGULARIZAÇÃO DE IMÓVEIS:

- Aprovação da Lei Complementar N. 652 que instituiu Área de Diretrizes Especiais dos *Campi* Santa Mônica, Glória, Educação Física e Umuarama;
- Desmembramento e regularização em cartório da matrícula 60.556 no *Campus* Glória.
- Doação e regularização em cartório da transcrição 46.764 no *Campus* Santa Mônica;
- Regularização da doação do terreno na Av. Francisco Vicente Ferreira matrícula 43.998.
- Aprovação perante a CEMIG da Unidade Boa Vista em Monte Carmelo;
- Aprovação perante a CEMIG do *Campus* Patos de Minas;
- Aprovação em acessibilidade na Prefeitura Municipal de Uberlândia do projeto da Biblioteca de Obras Raras – BORA;
- Protocolo na Prefeitura Municipal de Uberlândia de 116 projetos de adequação de acessibilidade das edificações dos *campi* Santa Mônica, Educa e Umuarama;
- Obtenção de Habite-se dos blocos 1AMC e 1BMC, no *Campus* Monte Carmelo;
- Obtenção de Habite-se dos blocos 1ACP, 1BCP, 1CCP, Guarita e Cabine de Medição, Galpão de Pirólise, Cabine de Transformação e Banheiros, no *Campus* Pontal;
- Obtenção de AVCB's dos blocos 5LSM, 1NSM, 3TSM, 3SSM, 3USM e 5CSM, no *Campus* Santa Mônica;
- Regularização junto ao Corpo de Bombeiros dos blocos 1XEF, 1ZEF, 1VEF, no *Campus* Educação Física;
- Aprovação na Vigilância Sanitária do Hospital Odontológico (Bloco 4LJU), Centro de Saúde Jaraguá, cozinha do bloco 1WSM, Restaurantes Universitários nos *Campi* Glória, Monte Carmelo e Patos de Minas;
- Protocolo no DMAE das redes de água, esgoto e água pluvial do *Campus* Educa com seus edifícios.

Regularizações por Orgão Regulador (m²)



Regularizações de Terrenos por Área (m²)



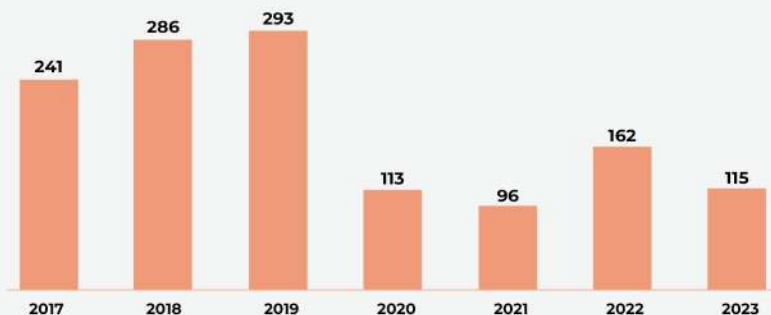
VIGILÂNCIA

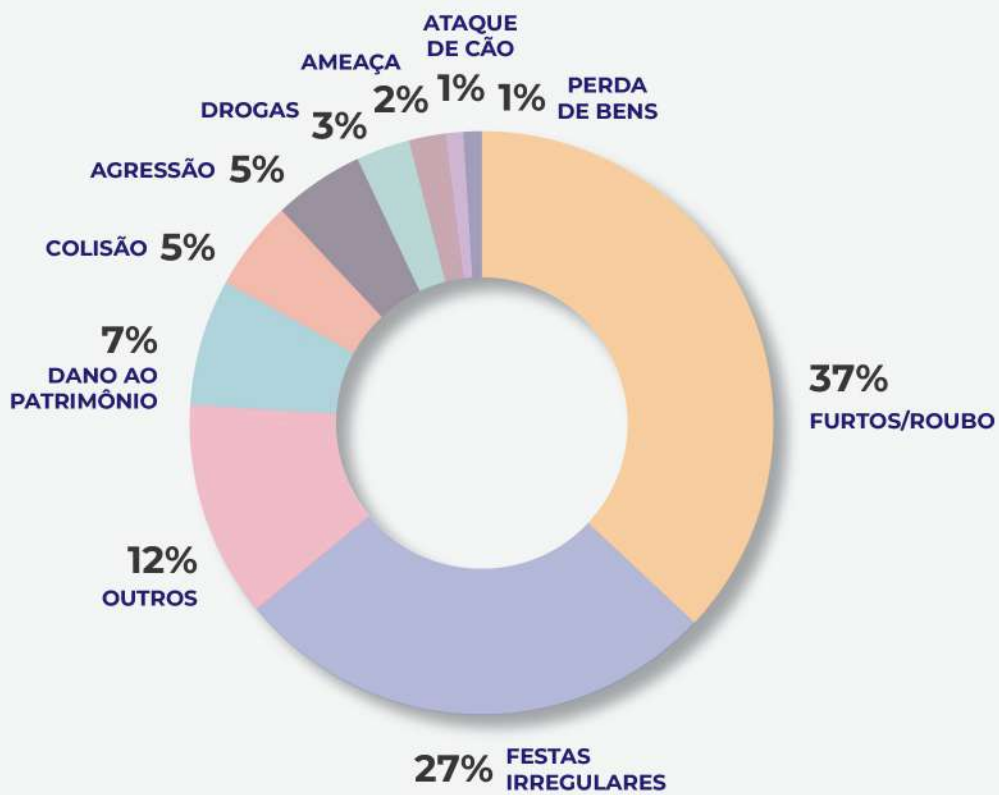


A PREFE é responsável pelo serviço de vigilância e segurança patrimonial de toda a Instituição. Neste sentido, foi implantada uma **rede de câmeras de alta tecnologia**, permitindo um monitoramento contínuo e eficaz. Esses equipamentos são integrados a um centro de controle operacional que opera **24 horas por dia** nos diversos *campi* da Instituição. Estuda-se também a possibilidade de monitoramento por **drone**.

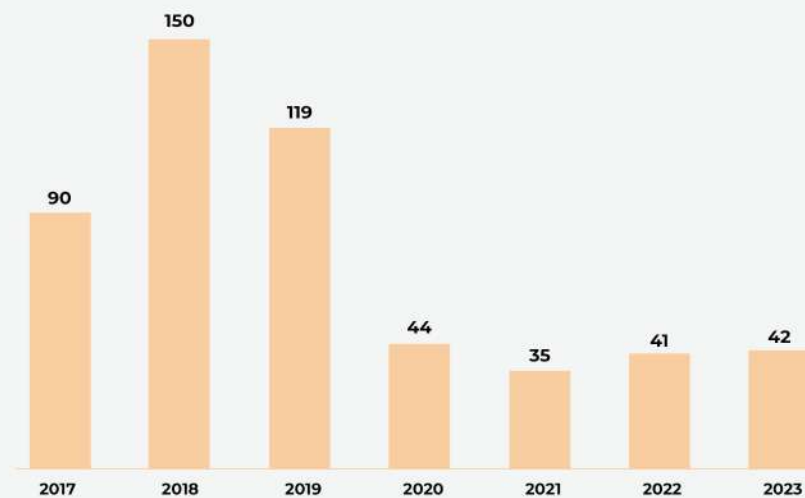
Além disso, a PREFE reformou todas as bases de vigilância e instalou uma nova base no *campus* Glória. **Ampliou o número de motos** no processo de vigilância dos *campi* aumentando o perímetro de monitoramento e o número de rondas diárias, melhorando a segurança e o monitoramento da Instituição. Outra ação foi a criação do **Programa “UFU Segura”**, um serviço de atendimento **via mensagens eletrônicas** que proporciona uma comunicação direta entre a comunidade acadêmica e os agentes de segurança.

Número de Ocorrências da Vigilância: Resumo Anual de 2017 a 2023

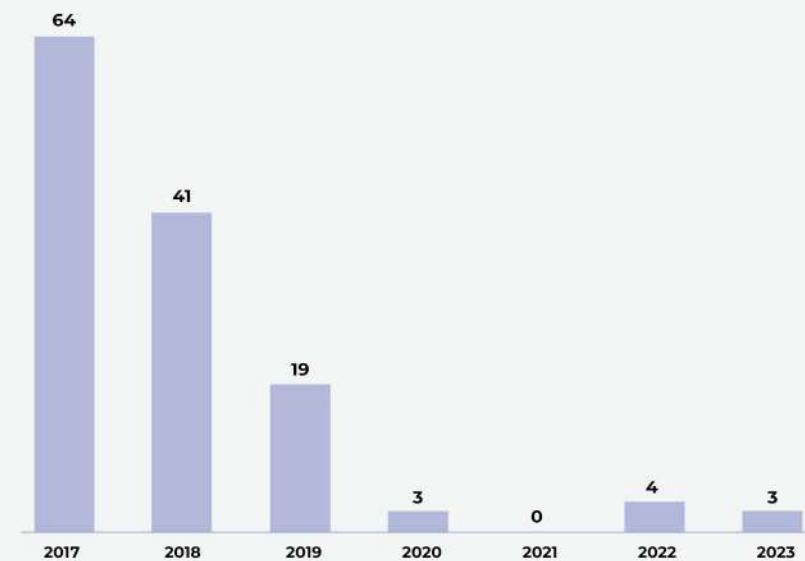




Número de Ocorrências de Furtos e Roubos entre 2017 a 2023



Número de Ocorrências de Festas Irregulares entre 2017 a 2023



AGENDA AMBIENTAL

A PREFE tem se destacado em suas ações de sustentabilidade e responsabilidade ambiental através de uma série de iniciativas e parcerias estratégicas.

Um dos projetos é a **adesão à A3P (Agenda Ambiental na Administração Pública)**, uma iniciativa do **Ministério do Meio Ambiente (MMA)** que busca promover práticas sustentáveis no serviço público. Desde **2019**, a UFU recebe o **selo A3P**, reconhecendo seus esforços em implementar medidas como a gestão eficiente de recursos naturais, a redução de desperdícios e a promoção de uma cultura de sustentabilidade entre servidores e alunos. Essa parceria reflete o compromisso da UFU em alinhar suas práticas administrativas com os princípios de responsabilidade ambiental.

Além disso, a UFU participa do *The Impact Ranking*, um ranking global que avalia o comprometimento das instituições de ensino superior com os **Objetivos de Desenvolvimento Sustentável (ODS) da ONU**. Este ranking inclui mais de **2000 universidades** ao redor do mundo, fornecendo uma plataforma para comparar e melhorar as práticas institucionais em prol da sustentabilidade. A participação da UFU neste ranking demonstra seu compromisso com questões globais como **a educação de qualidade e a igualdade de gênero, a erradicação da pobreza e a promoção da saúde e do bem-estar.**



THE IMPACT RANKING:
UFU FICA EM 1º LUGAR EM CONSUMO E PRODUÇÃO SUSTENTÁVEIS DENTRE 26 INSTITUIÇÕES BRASILEIRAS

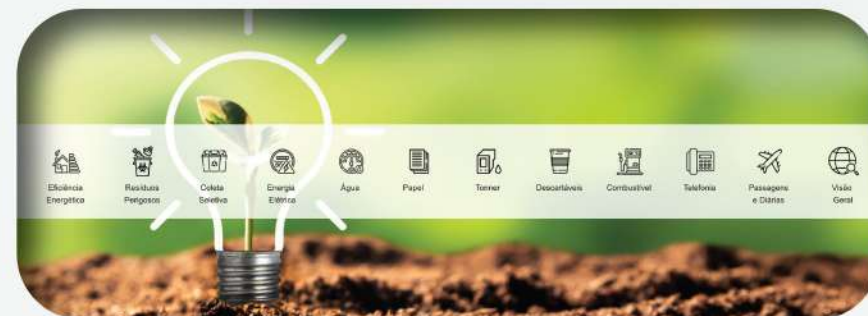
Outra iniciativa da PREFE é o desenvolvimento do **Painel de Sustentabilidade**, utilizando ferramentas de *Business Intelligence (BI)* para consolidar e disponibilizar informações relevantes de maneira acessível a toda a sociedade. O painel engloba diversas categorias de dados, incluindo: eficiência energética, resíduos perigosos, coleta seletiva, consumo de energia elétrica, água, papel, toner, descartáveis, combustíveis, telefonia e passagens aéreas.

Ao disponibilizar essas informações, a UFU promove a transparência e o engajamento da comunidade na gestão sustentável dos recursos, incentivando práticas mais conscientes e responsáveis. Portanto, o painel é uma ferramenta poderosa para monitorar e comunicar o desempenho ambiental da Universidade.

A PREFE também firmou parceria com o **Departamento Municipal de Água e Esgoto (DMAE)** para a promoção de recuperação de áreas degradadas. Na **Fazenda do Glória**, foi executado o plantio de **1.000 árvores** do bioma do Cerrado, recuperação de **4 nascentes** e cercamento de **8km de área de proteção permanente**.

Além disso, na **Fazenda do Capim Branco**, a UFU implementou um projeto similar, com o plantio de **10.000 árvores** do bioma do Cerrado, recuperação de **4 nascentes e mata ciliar**, e cercamento de **8km de área de proteção permanente**. Estes projetos visam restaurar a vegetação nativa, proteger recursos hídricos e promover a biodiversidade, contribuindo significativamente para a conservação ambiental e o combate às mudanças climáticas.

PAINEL DE SUSTENTABILIDADE UFU



FAZENDA CAPIM BRANCO
RECUPERAÇÃO DE ÁREA DEGRADADA

Essas iniciativas refletem o compromisso institucional com a sustentabilidade e a responsabilidade ambiental. Através da **A3P**, *The Impact Ranking*, **o Painel de Sustentabilidade e os projetos de recuperação de áreas degradadas**, a Universidade reforça seu compromisso com práticas ambientais no ensino superior. Essas ações não apenas beneficiam a comunidade acadêmica, mas também inspiram outras instituições a adotarem medidas similares, promovendo uma cultura de sustentabilidade.



PROJETOS E ORÇAMENTOS



Durante a atual gestão (2017-2024), foram desenvolvidos mais de **159 projetos**, dos quais mais de **35** foram executados. Foram orçados em torno de **173 milhões de reais** em obras e reformas, totalizando mais de **60.000 m²** de áreas projetadas. Como destaque foi desenvolvido o **Plano Diretor Físico-territorial** do *campus* Patos de Minas.

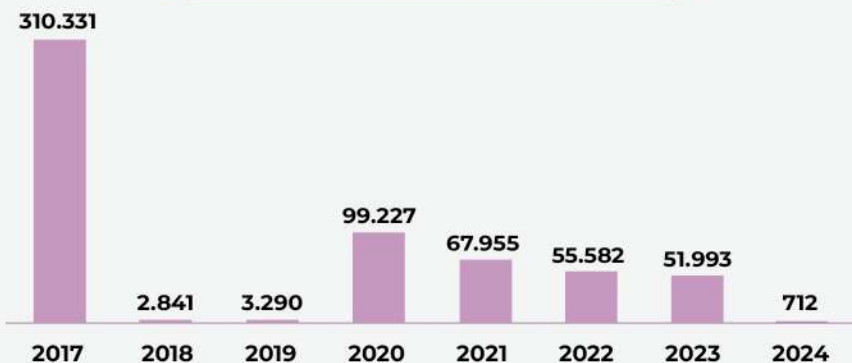
A Prefeitura Universitária desenvolve projetos e orçamentos para a execução de suas obras e reformas. Essas ações são essenciais não só para o planejamento institucional, mas como um instrumento para a captação de recursos financeiros. Os projetos podem ser entendidos como a concepção do conjunto de **soluções arquitetônicas, urbanísticas e de engenharia**, a serem adotadas na **execução de obras e reformas** da Universidade.

O desenvolvimento dos orçamentos de obras e reformas envolve a identificação e a estimativa dos custos associados a todas as fases e atividades do projeto, garantindo uma boa execução dele.

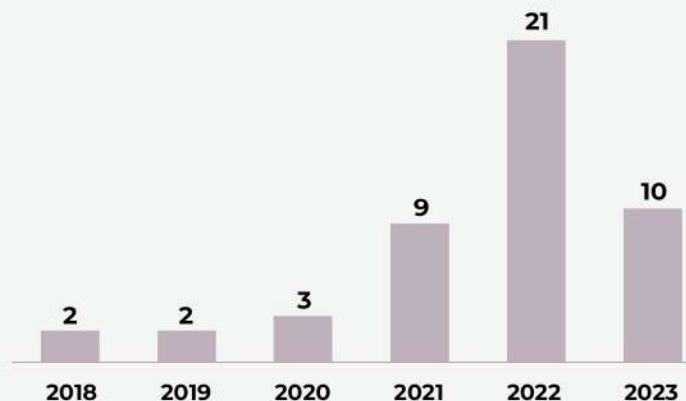
Em **2021**, foi publicado o primeiro **edital de solicitação** de elaboração de projetos pela equipe técnica da Prefeitura Universitária. Este instrumento teve como objetivo promover transparência e garantir a **isonomia de oportunidades às diversas unidades da UFU**.

Outra ação desenvolvida consistiu na realização de análises, emissão de pareceres e indicações de local para novas edificações referentes às solicitações de aumento de área construída nos *campi*, uma ação que visou garantir o ordenamento adequado da ocupação urbana dessas áreas.

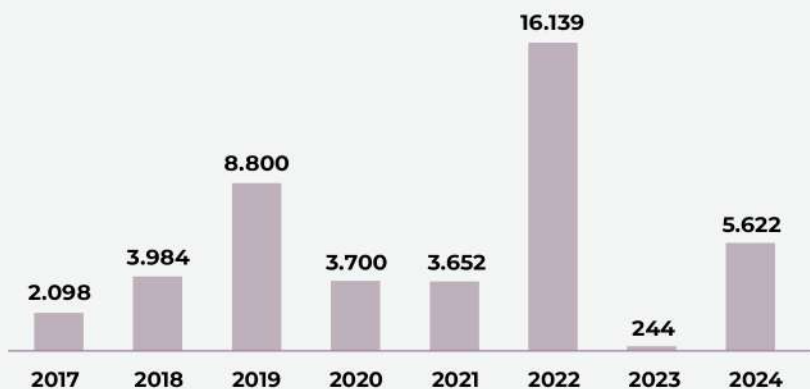
Projetos Concluídos por Área (m²)



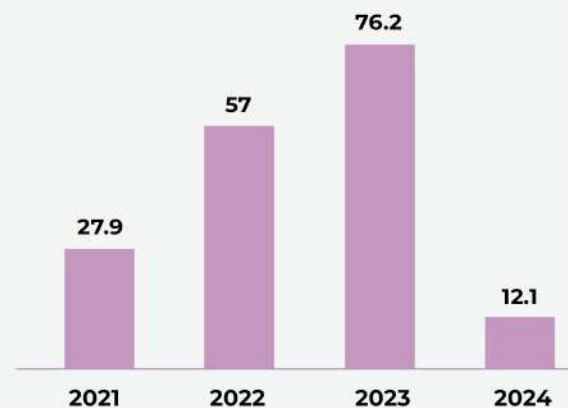
Número de Análises e Pareceres Desenvolvidos



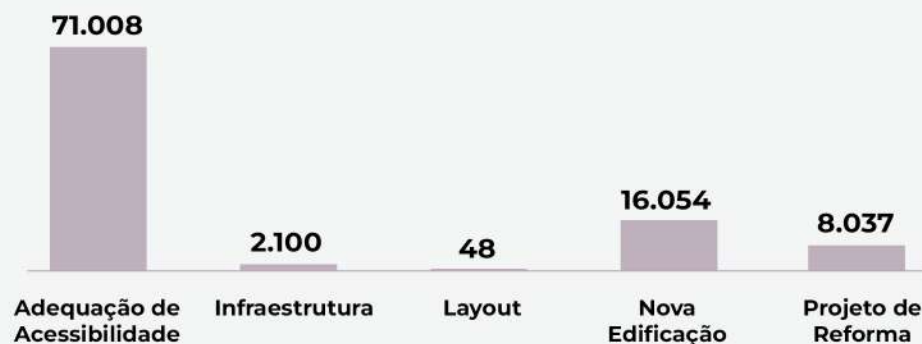
Projetos Executados por Área (m²)



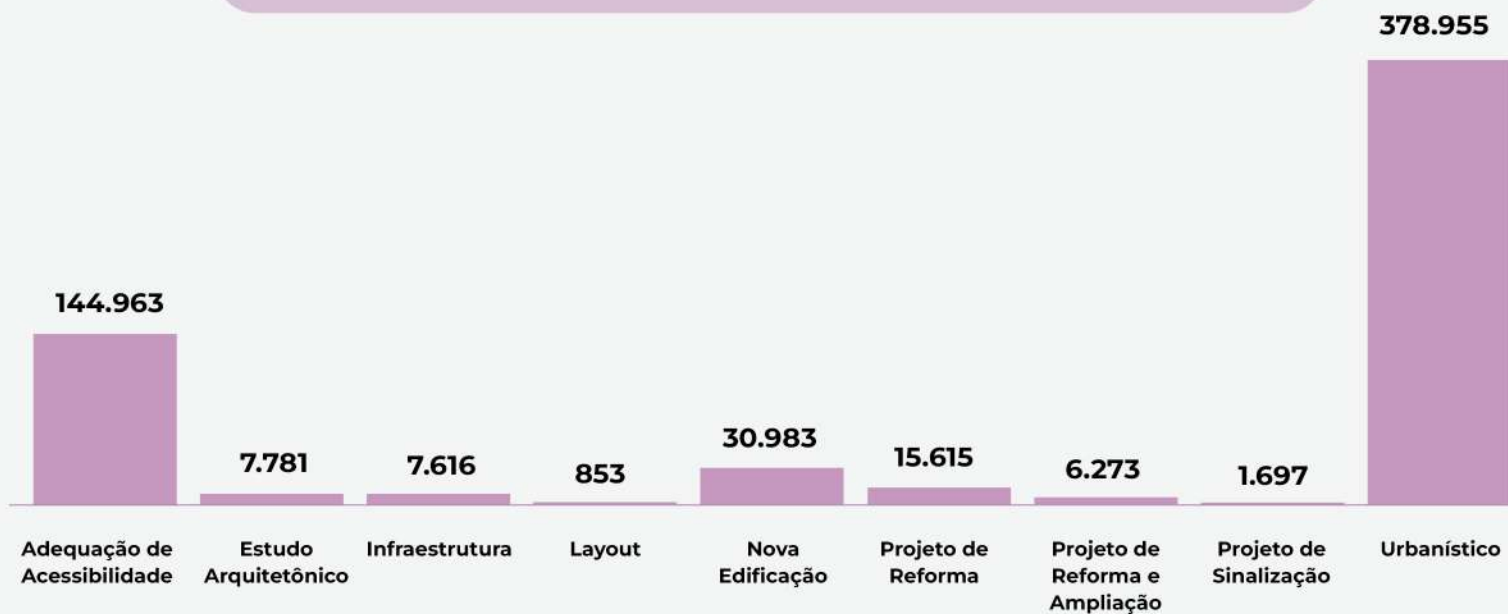
Orçamentos Desenvolvidos (em milhões de reais)



Tipologia de Projetos: Obras Concluídas por Área (m²)



Tipologia de Projetos: Projetos Concluídos por Área (m²)



OBRAS



A PREFE atua na coordenação, acompanhamento e fiscalização de obras e reformas realizadas por meio de licitação pública em todos os *campi*. Desenvolve ações no sentido de verificar se os serviços executados atendem os critérios técnicos estabelecidos na contratação, analisar e aprovar planilhas de medições, elaborar e dar encaminhamento nos processos de pagamento das etapas de obra conforme cronograma pactuado no contrato.

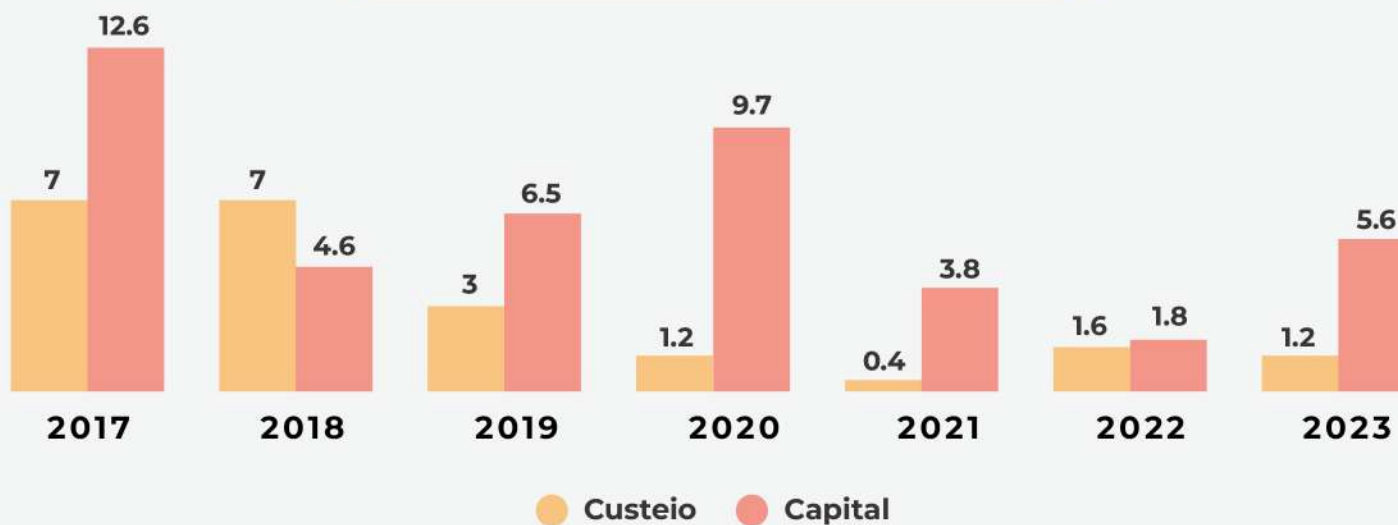
Para realizar as atividades de fiscalização de obras e reformas, a equipe da PREFE elabora os **processos licitatórios** conforme a legislação vigente. Considerando apenas o interstício de **2021 a 2023** foram preparados a documentação de **16 licitações** a fim de aplicar os recursos disponíveis de investimento e custeio.

Considerando a idade avançada de diversas edificações da UFU, outra atividade desenvolvida engloba a emissão de **laudos e pareceres da estabilidade** das construções existentes. Dependendo da situação é elaborado um plano de ação para reforma da edificação a ser executado pela equipe de manutenção predial ou por meio de contratação específica.

Exemplos de Obras e Reformas de médio e grande porte realizados entre 2017 a 2023:

- Construção do Bloco da Medicina Nuclear;
- Ampliação do Bloco 3NSM;
- Reforma e criação do Restaurante Universitário no Campus Glória;
- Recapeamento das ruas do Campus Santa Mônica;
- Conclusão parcial da obra do Bloco 1JCP;
- Conclusão do remanescente da obra do Bloco 1APM;
- Conclusão da sala de Teatro – Bloco 5RSM e da sala de Cinema – Bloco 3CSM.

Investimento em Obras e Reformas (em milhões de reais)



SALA VERDE

O **Projeto Sala Verde** é uma parceria estabelecida com o Ministério do Meio Ambiente **desde 2017**. O programa visa implementar espaços socioambientais para informação e formação ambiental, com a coordenação da **Secretaria de Biodiversidade e Ministério do Meio Ambiente (SBIO/MMA)**. A Sala Verde UFU Sustentável, como é chamada, já desenvolveu cursos como o de **Educação Ambiental e Mudança do Clima**, além de ações de mobilização, como mutirões para o combate do mosquito *Aedes aegypti*. A oferta dos cursos e palestras incluem discentes e servidores da UFU, assim como agentes-chave da comunidade externa.

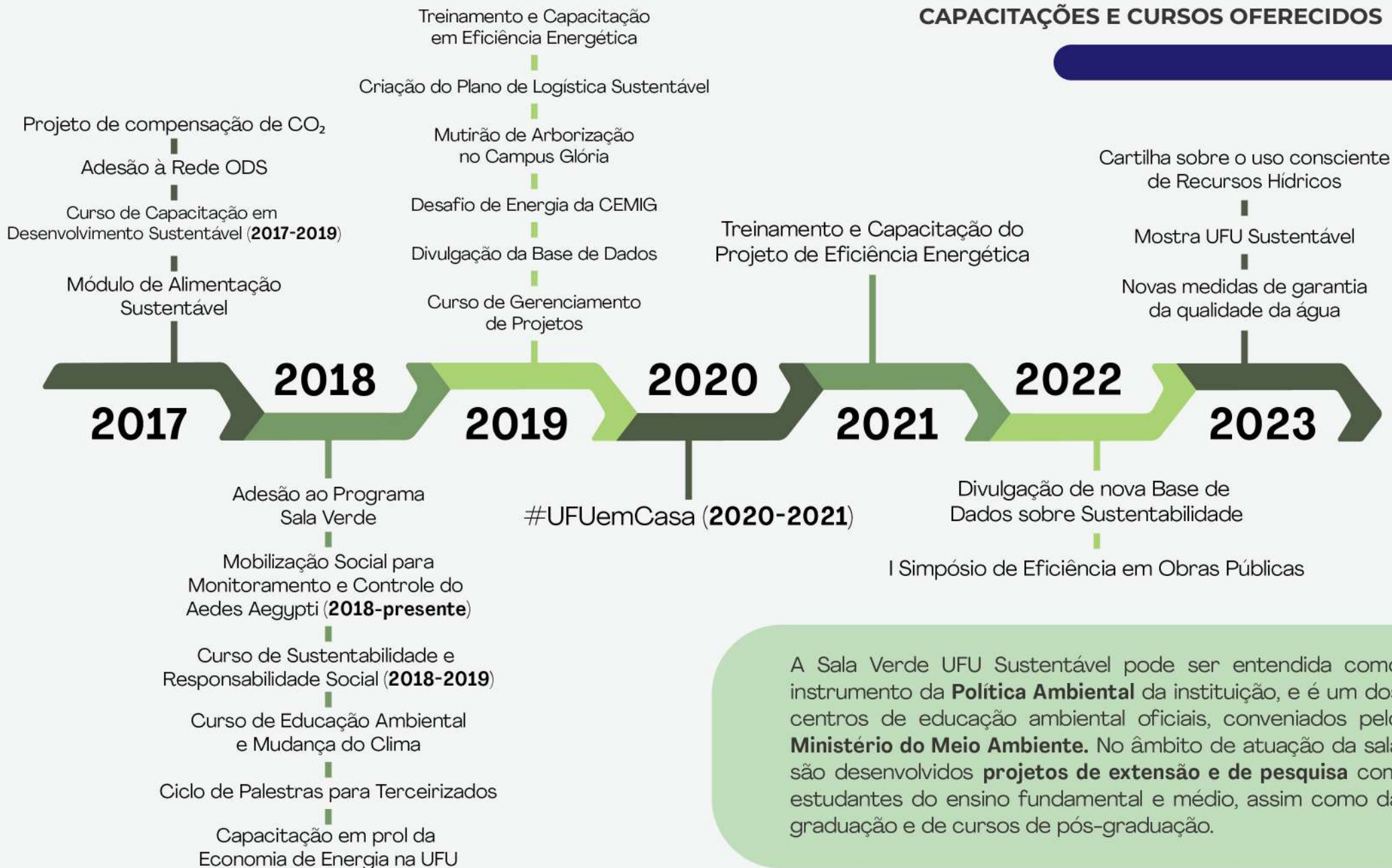
Outra parceria estabelecida entre a UFU e o Ministério do Meio Ambiente é a adesão ao programa **Circuito Tela Verde**, que promove a distribuição de produtos audiovisuais independentes com a temática ambiental. A Sala Verde UFU Sustentável é um espaço exibidor **desde 2015**, com eventos em diferentes formatos para realizar a mostra dos curtas selecionados nacionalmente.

No ano de 2023, essa mostra aconteceu durante a primeira edição do evento **Mostra UFU Sustentável**, promovida com a intenção de prestar contas à sociedade e de conscientizar o público geral das diversas iniciativas de cunho socioambiental, realizadas na UFU tanto pela equipe técnica quanto pelo corpo acadêmico.



LINHA DO TEMPO

CAPACITAÇÕES E CURSOS OFERECIDOS



A Sala Verde UFU Sustentável pode ser entendida como instrumento da **Política Ambiental** da instituição, e é um dos centros de educação ambiental oficiais, conveniados pelo **Ministério do Meio Ambiente**. No âmbito de atuação da sala são desenvolvidos **projetos de extensão e de pesquisa** com estudantes do ensino fundamental e médio, assim como da graduação e de cursos de pós-graduação.

CONSERVAÇÃO E LIMPEZA



A PREFE tem como compromisso oferecer à comunidade acadêmica um ambiente agradável e acolhedor. A conservação de um ambiente limpo promove o bem-estar, melhorando a saúde de todos. A manutenção periódica de todas as instalações garante que as salas de aula, bibliotecas, laboratórios, anfiteatros, academias, ruas, passeios, quadras poliesportivas, centros de convivência e áreas administrativas estejam sempre limpas e em condições ideais para o uso. Diariamente, em nossa Universidade, **são limpos 272.184 metros quadrados.**

Comprometida com uma gestão participativa, a PREFE implantou o atendimento de solicitações via Mensagens Eletrônicas, o “**UFU Limpa**”, possibilitando a interação da comunidade acadêmica que poderá reportar questões relacionadas à conservação e limpeza, garantindo uma resposta ágil e eficiente por parte das equipes responsáveis.

A **Desinsetização e a Desratização** também fazem parte do rol de serviços sob a gestão da Prefeitura Universitária. O controle de animais nocivos é essencial para prevenir acidentes, evitar a disseminação de doenças e proteger o patrimônio público.

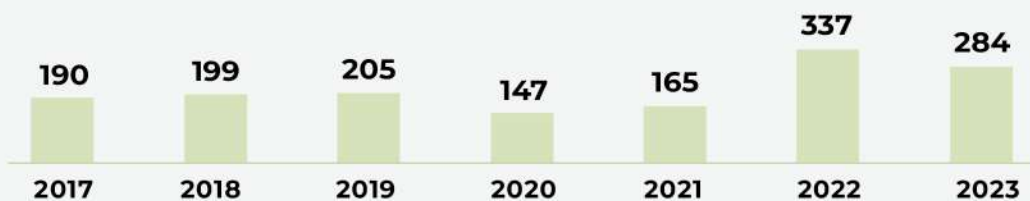
Quantidade de Ordem de Serviços de Dedetização



Quantidade de Ordem de Serviços de Limpeza



Quantidade de Ordem de Serviços de Jardinagem



Em consonância com esse compromisso a **equipe de Jardinagem** cuida dos espaços verdes, executando atividades que incluem a poda, o plantio e a manutenção de plantas e árvores criando um ambiente arborizado, contribuindo para a diminuição da poluição sonora e a melhoria na qualidade do ar, proporcionando um ambiente esteticamente agradável e saudável para a comunidade acadêmica.



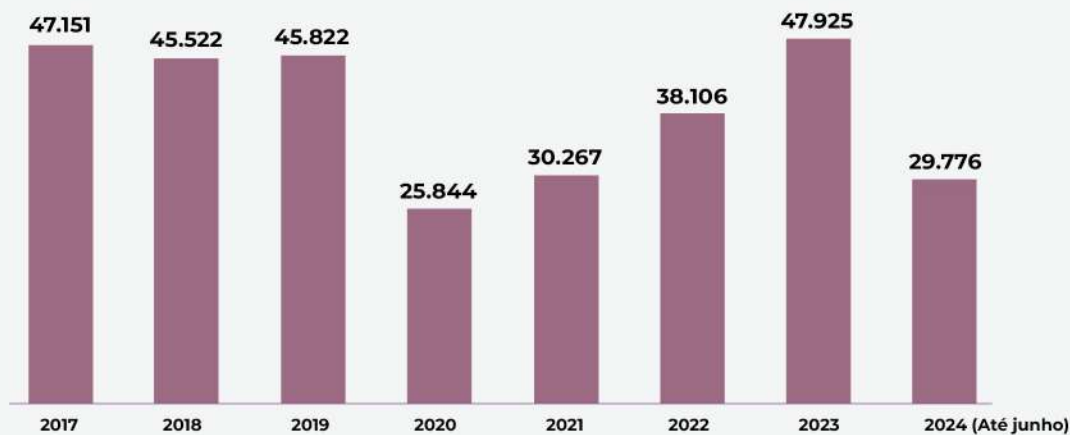
RESÍDUOS PERIGOSOS

A PREFE é responsável pela destinação ambientalmente adequada de resíduos perigosos da Instituição. Esse serviço é responsável por assegurar que resíduos gerados nas atividades desenvolvidas pelo **Hospital Odontológico, Hospital Veterinário, laboratórios acadêmicos, laboratórios de pesquisa e administrativos** sejam tratados de maneira a minimizar seu impacto ambiental e risco à saúde humana.

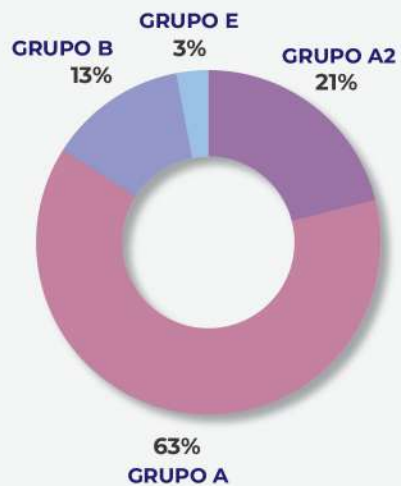
Este serviço realiza a gestão dos resíduos **Biológico Infectante** (Grupo A), **Perfuro Cortante** (Grupo E), **Carcças** (A2), **Químicos** (Grupo B), **Pilhas e Baterias** (Grupo B) e **Lâmpadas Fluorescentes** (Grupo B). Entre **2017 e 2024**, a Universidade destinou mais de **300 toneladas** de resíduos perigosos, a PREFE e promoveu a destinação ambientalmente adequada de 100% dos resíduos perigosos encaminhados pelos diversos agentes geradores da Instituição.



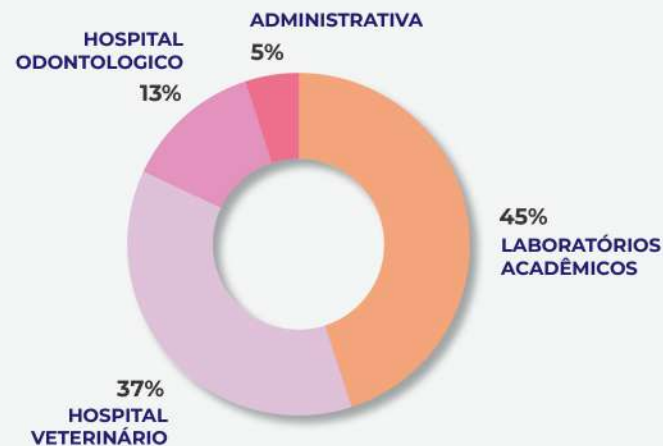
Total de Resíduos de 2017 a 2024 em Kg (Até junho)



Resíduos por Tipo de 2017 a 2024 (Até junho)



Resíduos por Gerador de 2017 a 2024 (Até junho)



COLETA SELETIVA



A PREFE é responsável pelo programa de **Coleta Seletiva da UFU**, ação que desempenha um papel crucial na promoção da sustentabilidade e na gestão eficiente dos resíduos gerados nos campi da Instituição. Nosso objetivo é reduzir a quantidade de resíduos encaminhados aos aterros sanitários, aumentando sua vida útil e promovendo a reciclagem e o reaproveitamento de materiais.

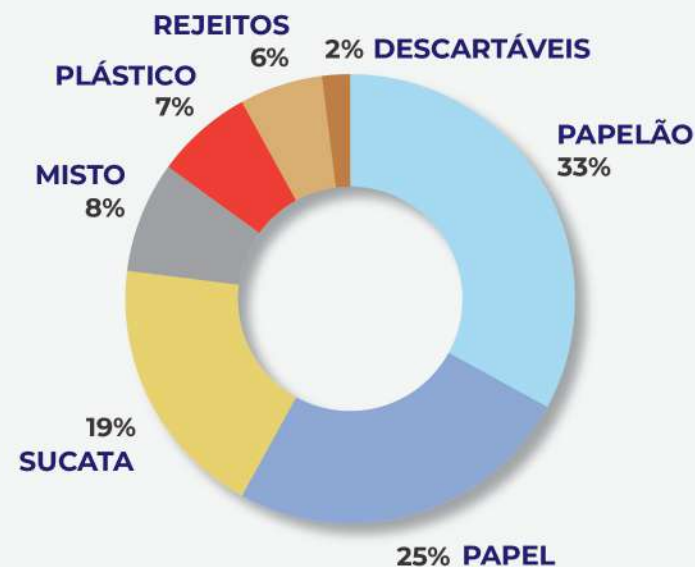
Entre os anos de **2017 e 2024**, a UFU destinou **mais de 800 toneladas de material para reciclagem**, demonstrando um compromisso contínuo com práticas ambientais responsáveis e sustentáveis. Esse esforço não só diminui o impacto ambiental, mas também contribui para a sensibilização da comunidade universitária sobre a importância da separação e destinação correta dos resíduos.

Em **2022**, o programa foi ampliado para incluir a **destinação de materiais inservíveis da Instituição**, tais como sucatas, eletrônicos, mobiliários e outros itens que não possuem mais utilidade para a Universidade. Essa ampliação é um passo significativo, pois garante que materiais que poderiam se tornar um problema ambiental sejam corretamente reciclados ou reaproveitados. A inclusão de mobiliário e sucata também ajuda a liberar espaços que são alugados. Desta maneira, os recursos podem ser redirecionados para outras necessidades da Instituição.

O aspecto social do projeto de coleta seletiva é igualmente importante. A UFU colabora com **cooperativas de reciclagem e outras organizações locais**, criando oportunidades de emprego e geração de renda para pessoas de baixa renda, reconhecidas pelo poder público como catadores(as) de materiais recicláveis. Ao direcionar materiais recicláveis para essas cooperativas, a Universidade apoia a economia local, fortalece laços comunitários e promove a inclusão social.

Em **agosto de 2024**, a UFU dará mais um passo significativo na melhoria do serviço de coleta seletiva com a instalação de **novos coletores** em todos os *campi*. Esses novos coletores são projetados para facilitar a separação de diferentes tipos de resíduos, tornando o processo mais intuitivo e acessível para todos.

A instalação de coletores modernos e bem sinalizados ajuda a minimizar a contaminação dos materiais recicláveis e aumenta a quantidade de resíduos que podem ser reaproveitados. Além disso, a presença visível e estratégica dos coletores incentiva a **participação contínua e consciente da comunidade universitária**, reforçando a cultura de sustentabilidade dentro do *campus*.



**TOTAL DE COLETA SELETIVA
ENTRE OS ANOS 2017 E 2023:
817 TONELADAS**

TRANSPORTE

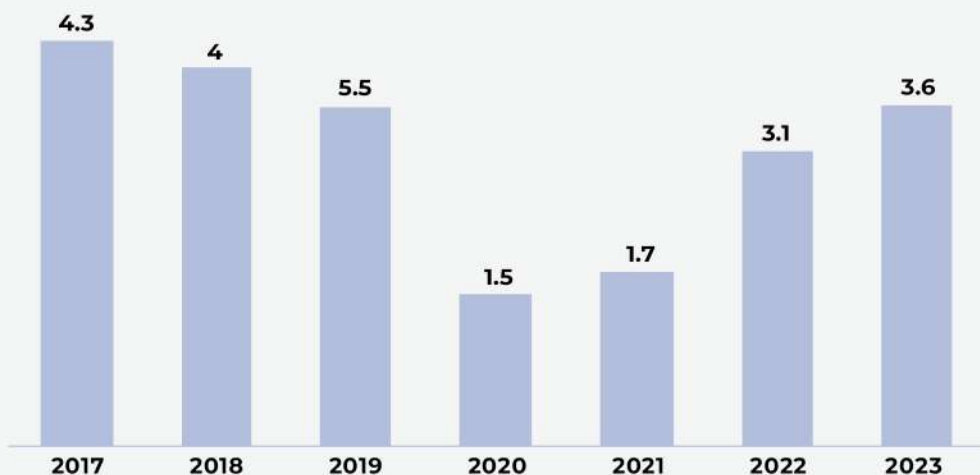


Os serviços de transporte da instituição são essenciais para promover a movimentação de carga e o deslocamento de servidores e estudantes. A logística, que é realizada pela PREFE, abrange a **coordenação de horários, manutenção dos veículos, e a garantia de que todos os usuários tenham acesso a um meio de transporte confiável**, contribuindo para a pontualidade e eficiência das atividades acadêmicas.

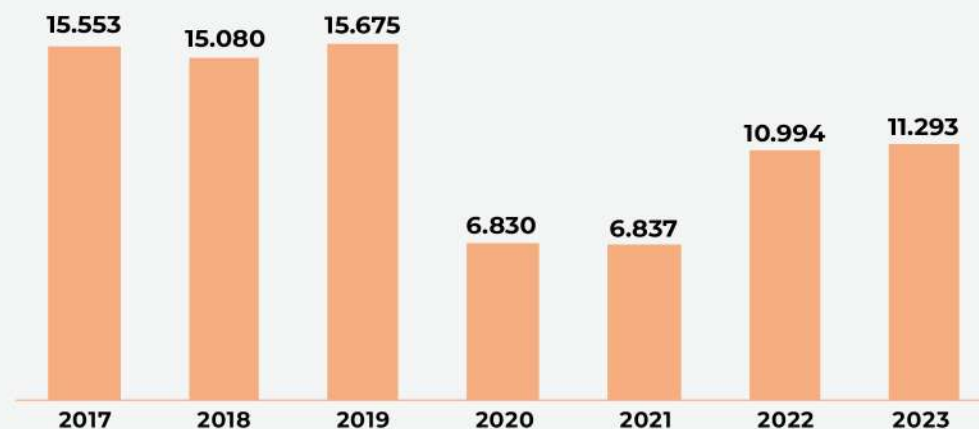
Recentemente, parte da frota de veículos da Universidade foi renovada com a doação de novos veículos, fruto de uma parceria com o **Ministério Público Federal e a Receita Federal**. Tal iniciativa amplia a capacidade de atendimento às demandas da comunidade acadêmica, bem como reduz os custos de manutenção e melhora a sustentabilidade dos serviços.

Com o apoio dessas instituições, a universidade fortalece seu compromisso com a excelência e a inovação nos serviços prestados, garantindo um **suporte logístico adequado** para as suas atividades educacionais e administrativas.

Gastos com Deslocamentos (em milhões de reais)



Número de Atendimentos Realizados (Deslocamentos)



ATENDIMENTOS INTERCAMPI

O serviço de Intercampi é disponibilizado para a comunidade universitária para o transporte entre os diversos campi da UFU (Santa Mônica, Umuarama, Glória e Monte Carmelo), distribuídos em mais de **40 rotas diárias, em diversos horários ao longo do dia**. Em média são percorridos **270km por dia**.

SERVIÇOS GRÁFICOS E AUDIOVISUAIS



A Prefeitura Universitária, assumiu recentemente os serviços gráficos da Universidade, com a reestruturação do serviço foi criado um **Catálogo de Serviços Gráficos**, cujo objetivo é demonstrar os diversos produtos oferecidos à comunidade acadêmica. Este catálogo visa garantir segurança, cumprimento de prazos e eficiência, contribuindo para uma apresentação positiva da imagem da Instituição, tanto para usuários internos quanto externos. O aprimoramento dos serviços gráficos reflete o compromisso da PREFE com a qualidade e a excelência, fortalecendo a identidade visual e institucional da Universidade.

Além disso, foi implementado o serviço de *outsourcing* de impressões e aquisição de toners, reduzindo recursos que seriam utilizados na manutenção de impressoras e garantindo a qualidade e controle do serviço.

Os serviços audiovisuais incluem a **disponibilização de sistemas de projeção de imagens e áudios em salas de aula e auditórios** da Universidade. Além disso, oferece suporte técnico para operar esses equipamentos em eventos diversos.

GESTÃO DE DOCUMENTOS E TELEFONIA



A Prefeitura Universitária promove os serviços de **arquivamento de documentos**, importantes para a organização, preservação e acesso eficiente a documentos institucionais e acadêmicos, sendo responsável pela catalogação e pelo armazenamento de registros históricos, administrativos, acadêmicos e financeiros, garantindo a **integridade e a confidencialidade das informações**.

A gestão eficaz deste serviço permite que documentos importantes sejam facilmente **recuperados quando necessário**, apoiando a tomada de decisões, a prestação de contas e a pesquisa histórica. Além disso, a PREFE implementa ações de digitalização e gestão eletrônica de documentos, **modernizando o acesso e a consulta às informações** à medida que reduz o espaço físico necessário para armazenamento.

Os serviços de telefonia, supervisionados pela PREFE, têm um importante papel na **comunicação interna e externa**, facilitando o contato entre unidades administrativas e acadêmicas, atendendo servidores, estudantes e a comunidade. Sendo responsável pela **instalação, manutenção e atualização de sistemas telefônicos, incluindo linhas fixas, ramais internos e condução da migração para o sistema de telefonia VoIP.**



Número de Serviços de Telefonia Realizados



ESPAÇO FÍSICO, CONCESSÕES E ALUGUÉIS

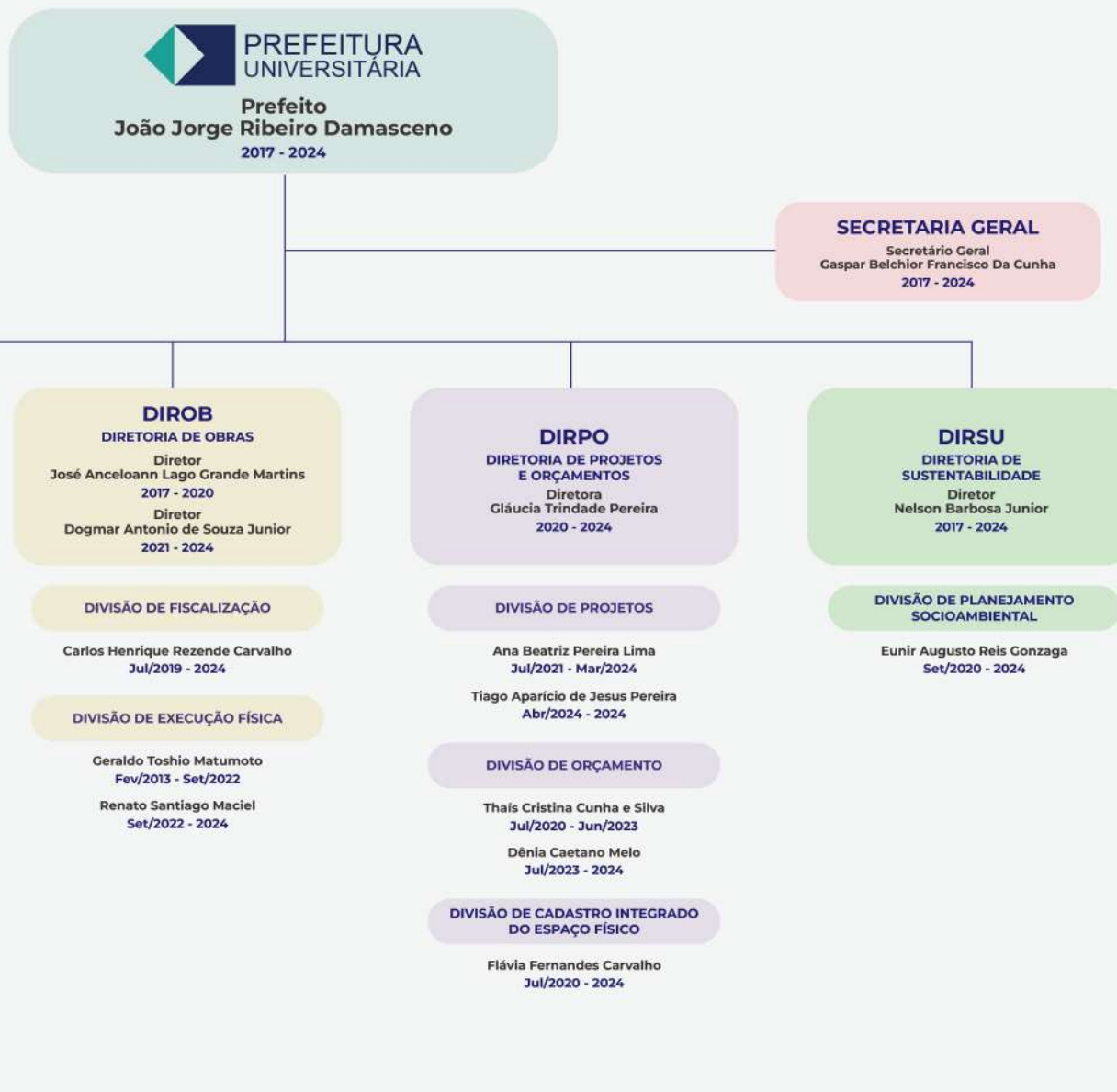


A PREFE é responsável pela gestão dos espaços físicos de uso comum da Instituição, como **anfiteatros, salas de aula, áreas verdes, entre outros**. Também cuida das locações de imóveis para uso institucional, além de gerir as concessões de espaços para fornecedores, incluindo lanchonetes, restaurantes, serviços de cópias e bancários.

Ordens de Serviço Atendidas entre 2017 e 2023



APÊNDICE A



APÊNDICE B

ATRIBUIÇÕES GERAIS DA PREFEITURA UNIVERSITÁRIA

Atribuições da Prefeitura Universitária (PREFE):

- Assessorar o Reitor em assuntos correlatos a Prefeitura Universitária.
- Promover a transparência das atividades e informações correlatas a Prefeitura Universitária.
- Gerenciar o corpo técnico da Prefeitura Universitária.
- Promover a integração e aprimoramento das ações e atividades desenvolvidas pelas diretorias da Prefeitura Universitária,
- Consolidar e aprovar o Plano e Gerenciamento de Contratações – PGC e suas revisões.
- Subsidiar a Administração Superior na elaboração do Plano Desenvolvimento Institucional de Desenvolvimento e Expansão – PIDE e acompanhar/revisar o cumprimento de metas da diretoria.
- Coordenar e promover campanhas de conscientização da utilização responsável, preservação e manutenção dos espaços físicos e patrimônio da Universidade.
- Promover as condições necessárias para a execução das atividades desenvolvidas pelas diretorias da Prefeitura Universitária.
- Realizar a gestão orçamentária dos recursos destinados para a Prefeitura Universitária.

Atribuições da Secretaria Geral da Prefeitura Universitária (SecPREFE):

- Assessorar o Prefeito Universitário nas atividades de secretaria.
- Organizar a agenda do Prefeito Universitário.
- Coordenar as atividades da secretaria geral da Prefeitura Universitária.
- Gerenciar o corpo técnico da secretaria da Prefeitura Universitária.
- Triar os processos do SEI para o adequado encaminhamento de despacho.
- Interagir com as demais secretarias da Instituição.
- Planejar e executar as solicitações de materiais de consumo, equipamentos, passagens, diárias, veículos, espaço físico e manutenção de equipamentos, necessárias para o funcionamento das atividades da Prefeitura Universitária.
- Realizar a gestão patrimonial da secretaria da Prefeitura Universitária.

Atribuições da Diretoria de Logística (DIRLO):

- Assessorar o Prefeito Universitário em assuntos correlatos a diretoria.
- Promover a transparência das atividades e informações correlatas a diretoria.
- Administrar os contratos de locação de imóveis, limpeza, vigilância, transporte, audiovisual, protocolo, jardinagem, reprografia, mecanografia, controle de pragas, telefonia e manutenção predial (pintura, vidraçaria, serralheria, divisórias, forros, persianas e marcenaria) e outros.
- Gerenciar o corpo técnico da diretoria.
- Elaborar o Plano e Gerenciamento de Contratações – PGC e suas revisões.
- Apoiar as atividades de ensino, pesquisa e extensão e também administrativas no que se refere a disponibilização de recursos audiovisuais.
- Gerenciar os contratos de limpeza interna e externa executadas pelas empresas terceirizadas.
- Dar apoio logístico as atividades de processos seletivos, concursos públicos e eventos.
- Gerenciar a tramitação interna e externa de correspondência via protocolo.
- Gerenciar a guarda de documentos institucionais.
- Gerenciar a frota de veículos da UFU.
- Vigiar e proteger os bens móveis e imóveis da União, bem como contribuir com a segurança da comunidade universitária.
- Subsidiar a administração superior na elaboração na elaboração do Plano Desenvolvimento.
- Institucional de Desenvolvimento e Expansão – PIDE e acompanhar/revisar o cumprimento de metas da diretoria.
- Administrar a utilização de espaços físicos de uso comum.
- Emitir parecer técnico nos julgamentos de licitações correlatos a diretoria.

Atribuições da Diretoria de Sustentabilidade (DIRSU):

- Assessorar o Prefeito Universitário em assuntos correlatos a diretoria.
- Promover a transparência das atividades e informações correlatas a diretoria.
- Gerenciar a destinação ambientalmente adequada de resíduos regulares (perfuro cortante, biológico infectante, químicos, carcaças de animais, peças anatômicas, lâmpadas fluorescentes, pilhas e baterias).
- Administrar os contratos de gestão de resíduos da saúde, coleta seletiva solidária, pilhas e baterias, lâmpadas fluorescentes, análise de qualidade da água e outros.
- Gerenciar o corpo técnico da diretoria.
- Elaborar o Plano e Gerenciamento de Contratações – PGC e suas revisões.
- Emitir parecer técnico nos julgamentos de licitações correlatos a diretoria.
- Promover ações e projetos de sustentabilidade.
- Propor normatizações para implementação de iniciativas sustentáveis.
- Monitoramento do Plano de Logística Sustentável da UFU e confecção dos relatórios de acompanhamento.
- Coletar e preencher plataformas governamentais relacionados a sustentabilidade. (A3P – Agenda Governamental Ambiental, Sala Verde – Educação Ambiental, Projeto Esplanada – uso racional de recursos, dentre outros).
- Firmar parcerias para promoção da temática de sustentabilidade.
- Administrar o site, redes sociais e mídias relacionadas a temática de sustentabilidade.
- Subsidiar a Prefeitura Universitária na elaboração na elaboração do Plano Desenvolvimento Institucional de Desenvolvimento e Expansão – PIDE e acompanhar/revisar o cumprimento de metas da diretoria.
- Realizar a gestão patrimonial da diretoria.

Atribuições da Diretoria de Obras (DIROB):

- Assessorar o Prefeito Universitário em assuntos correlatos a diretoria.
- Promover a transparência das atividades e informações correlatas a diretoria.
- Administrar os contratos de manutenção predial, limpeza de caixa d'água, mão de obra dedicada de técnico em edificações e outros.
- Gerenciar o corpo técnico da diretoria.
- Elaborar o Plano e Gerenciamento de Contratações – PGC e suas revisões.
- Subsidiar a Prefeitura Universitária na elaboração do Plano Institucional de Desenvolvimento e Expansão – PIDE e acompanhar/revisar o cumprimento de metas da diretoria.
- Gerenciar e executar as ordens de serviço relacionadas a manutenção predial.
- Elaborar relatório técnico e emitir parecer sobre as condições estruturais, de funcionamento e de preservação dos prédios da UFU.
- Planejar e elaborar os processos de licitação de obras e serviços afins.
- Analisar e emitir relatório técnico de edificações existentes.
- Contribuir com a elaboração de diretrizes para o desenvolvimento de novos projetos de edificações.
- Gerenciar e fiscalizar as obras e serviços de engenharia.
- Criar *checklists* e padronização de procedimentos na geração, tramitação e arquivamento dos documentos físicos e digitais das obras.
- Contribuir com a elaboração do Caderno de Encargos e a Especificação dos Materiais.
- Emitir parecer técnico nos julgamentos de licitações correlatos a diretoria.
- Analisar e emitir pareceres para subsidiar tomada de decisões sobre aditivos e de reequilíbrio econômico-financeiro para contratos em andamento.
- Realizar a gestão patrimonial da diretoria.

Atribuições da Diretoria de Projetos e Orçamentos (DIRPO):

- Assessorar o Prefeito Universitário em assuntos correlatos a diretoria.
- Promover a transparência das atividades e informações correlatas a diretoria.
- Administrar os contratos de licença de utilização de softwares específicos para projetos de edificações.
- Gerenciar o corpo técnico da diretoria.
- Elaborar o Plano e Gerenciamento de Contratações – PGC e suas revisões.
- Subsidiar a Prefeitura Universitária na elaboração do Plano Desenvolvimento Institucional de Desenvolvimento e Expansão – PIDE e acompanhar/revisar o cumprimento de metas da diretoria.
- Planejar e elaborar os processos de licitação de obras e serviços afins.
- Analisar e emitir relatório técnico de projetos, edificações e espaços físicos.
- Contribuir com a elaboração de diretrizes para o desenvolvimento de novos projetos de edificações e com a fiscalização das obras.
- Criar lista de verificação e padronização de procedimentos na geração, tramitação e arquivamento dos documentos físicos e digitais dos imóveis.
- Contribuir com a elaboração do Caderno de Encargos e a Especificação dos Materiais.
- Emitir parecer técnico nos julgamentos de licitações correlatos a diretoria.
- Assessorar e emitir parecer para a Comissão de Espaço Físico relativo a legislações e normativas pertinentes.
- Coordenar, elaborar e monitorar os Planos Diretores de seus campi universitários e projetos de melhoria de infraestrutura física e encaminhar para aprovação.
- Realizar o levantamento e atualização cadastral dos espaços físicos, conforme projeto, levantamento in loco ou decisão superior.
- Auxiliar os processos de regularização de bens imóveis da Instituição, dentro da área de competência da diretoria.
- Criar e manter o acervo de projetos de edificações e urbanos da Universidade.
- Monitorar se os critérios de zoneamento ambiental-urbano (índices urbanísticos) e características das edificações contidos nos Planos Diretores e nas ADEs (Áreas de Diretrizes especiais) dos *campi* da Universidade estão sendo atendidos.
- Gerenciar, coordenar e elaborar os programas de necessidades, estudos de viabilidade, projetos de arquitetura, urbanismo, complementares, paisagismo e interiores das estruturas físicas da Universidade.
- Coordenar e elaborar os projetos e documentos necessários para aprovação nos órgãos regulamentadores.
- Elaborar documentação de orçamento e cronograma físico financeiro para fundamentar licitação de obras e reformas (planilha de custos, planilha de composição de preço unitário, planilha de cálculo de BDI e cronograma físico-financeiro).
- Realizar estudos de viabilidade e estimativas de custos de propostas de intervenções.
- Analisar e emitir pareceres para subsidiar tomada de decisões sobre aditivos e de reequilíbrio econômico-financeiro para contratos em andamento.
- Realizar a gestão patrimonial da diretoria.

CRÉDITOS FINAIS

Coordenação

Nelson Barbosa Júnior

Arte e Diagramação

Larissa Alcântara Franco

Redação e Revisão

Gabriela Silva Pina

Isadora Mendes Pinheiro

Revisão

Ana Clara Cunha Souza Carrijo Pereira

Eunir Augusto Reis Gonzaga

Fotografia

Milton Vieira Coelho